



No.147

平成24年10月1日  
発行：年4回(1・4・7・10月)

社会福祉法人 朝霞市社会福祉協議会  
〒351-8560 埼玉県朝霞市大字浜崎51番地の1  
TEL：048(486)2479  
FAX：048(486)2480  
URL：http://www.asaka-shakyo.or.jp/

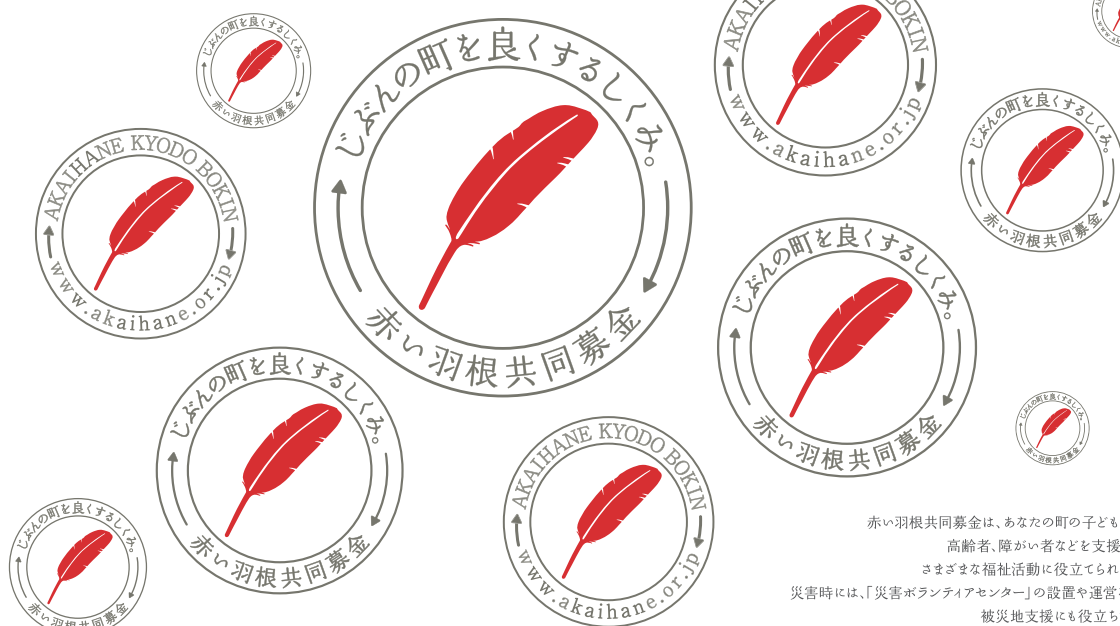
# 社協あさか

## 赤い羽根共同募金はじまりました



あなたの募金は、あなたの町へ。

©中央共同募金会



赤い羽根共同募金は、あなたの町の子どもたち、  
高齢者、障がい者などを支援する  
さまざまな福祉活動に役立てられます。  
災害時には、「災害ボランティアセンター」の設置や運営など、  
被災地支援にも役立ちます。

10月1日～12月31日 **赤い羽根共同募金**

赤い羽根 検索 [www.akaihane.or.jp](http://www.akaihane.or.jp) ご利用は 255666



今年も10月1日から全国一斉に「赤い羽根共同募金」が始まりました。  
この募金は、民間の社会福祉活動を行う施設や団体に配分され、子どもたちや高齢者、障がいのある方などの支援事業をはじめ、朝霞のまちを良くするための地域福祉事業に活用されます。  
また、大規模災害が起こった際の、災害ボランティア活動支援等、被災地を応援するために使われています。



### お も な 内 容

- 赤い羽根共同募金運動…………… 2
  - 老人会食グループ紹介…………… 3
  - ボランティアセンターへGO!! …… 4～5
  - 平成23年度事業報告 …………… 6～7
  - 福祉の情報お届けします…………… 8～11
  - みんなの掲示板…………… 12
- 社協に寄せられたみなさまの善意 他

広報「社協あさか」は、みなさまからの会員会費と共同募金の配分金により発行しています。  
広報「社協あさか」の音声テープを図書館本館と北朝霞分館で貸し出しています。

# 朝霞のまちを良くするしくみ 赤い羽根共同募金

平成23年度にご協力いただいた募金額

## 8,442,174円

目標額  
(朝霞市支会) **12,630,000円**

### 共同募金の流れと使い道



町内会・自治会、募金ボランティア



共同募金会 (朝霞市支会)



埼玉県共同募金会



受配者(民間社会福祉施設・団体)  
社協、施設・保育園・小規模作業所等

みなさまから寄せられた募金は、子どもや高齢者、障がいのある方等の支援事業をはじめ、朝霞のまちを良くするための地域福祉事業に活用されています。



### 事業紹介



障害者スポーツレクリエーション

社協で行う事業の他、朝霞市内の福祉団体・施設等が会報の発行、施設運営費等に使用しています。



共同募金啓発事業(朝霞市児童館in彩夏祭)

## 募金の方法

### ■戸別募金

町内会・自治会のご協力のもと、班長さん等が各家庭を訪問して、ご協力をお願いします。

### ■街頭募金

市内奉仕団体のご協力のもと、朝霞駅、朝霞台駅、北朝霞駅等にて実施しています。

### ■卓上募金

市内の公共施設、病院、コンビニエンスストア等に、卓上募金箱を設置しています。

### ■法人・職域募金

企業や団体に直接ご寄付をお願いしたり、職場での募金箱の設置やプリペイドカード(図書・クオカード)の購入により募金にご協力いただいています。

プリペイドカードの募金や卓上募金にご協力いただける企業、団体を募集しています!!



## 地域歳末たすけあい募金

地域歳末たすけあい募金は市町村単位として、社会福祉協議会や民生委員児童委員協議会等が協力して実施する募金運動です。

10月から3月にかけて市内で行われる歳末支援事業や福祉事業を行っているボランティア団体等の活動に使われます。今年もご協力をお願いします。

## 個人の方の寄付金に対する 優遇措置が拡大されました

平成22年4月1日付で地方税法等の一部改正があり、個人の方の寄付も2,000円を超えた額が住民税法上の寄付金控除の対象になります。また、平成24年6月26日より埼玉県共同募金会への寄付金に対して、所得控除と税額控除が選択できるようになりました。

株式会社など、法人の寄付は、従来どおり金額が損金扱いになります。

お問い合わせ

埼玉県共同募金会朝霞市支会  
(事務局:朝霞市社会福祉協議会)

TEL:048(486)2485【直通】 FAX:048(486)2480

地域で活動を行っている  
ボランティアグループを紹介します

# 老人会食グループ

70歳以上の高齢者の方、日中独居の方を対象に会食会を開いています。  
朝霞市内には、5つのグループがあり毎月1回、ボランティアの方たちの心づくしの手料理をみんなでおいしく楽しくいただいています。

## きさらぎ会

毎月第4木曜日、北朝霞公民館の実習室をお借りして、会食会を開催しています。テーブルには、毎回、季節に合わせた食事が並べられ、作ったボランティアのみなさんのこだわりが伝わってくるおいしい手料理となっています。食後には、地域で三味線やフラダンスなどを行っている方々の発表があり、参加者、ボランティアのみなさんが楽しい時間を過ごしています。



会食会の様子



食事のメニュー



- 場所** 北朝霞公民館  
**日時** 毎月第4木曜日  
正午～  
**参加費** 1回300円

お問い合わせ 朝霞市社会福祉協議会 地域福祉係 | TEL:048(486)2485【直通】 FAX:048(486)2480

## 社会福祉協議会職員募集

### 【募集職種／募集人数】

- |                 |     |
|-----------------|-----|
| ①放課後児童クラブ職員     | 若干名 |
| ②ホームヘルパー臨時職員    | 若干名 |
| ③地域活動支援センター臨時職員 | 若干名 |
| ④あさか福祉作業所臨時職員   | 若干名 |

### 【勤務時間】

- ①平日 正午～午後7時（休憩含）  
\*土曜日・学校休校日（夏休み等）午前8時～午後7時までの7時間
- ②月曜日～土曜日のうち2～3日、1時間から応相談
- ③火曜日・金曜日・土曜日の週3回 午前8時30分～午後1時30分
- ④午前8時30分～午後5時のうち8時間（休憩含）

### 【待遇】

- ①給与 130,900円～  
\*当会規程による諸手当あり
- ②時給 1,000円～1,600円（援助内容による）  
\*当会規程による諸手当あり
- ③時給 900円 \*当会規程による諸手当あり
- ④時給 880円 \*当会規程による諸手当あり

### 【休暇】

- ①日曜日、祝日、年末年始、3ヶ月につき5回の土曜日
- ②、③祝日、年末年始
- ④土曜日、日曜日、祝日、年末年始

### 【定年】

- ①60歳・②③④65歳

### 【応募資格】

- ①保育士、又は教諭免許
- ②③ホームヘルパー2級以上で高齢者・障害者福祉に関心のある方
- ④障害者福祉に関心のある方

### 【応募方法】

- ①②③とも履歴書（写真付き）に資格証明書のコピーを添付し、お申込みください。
- ④電話連絡のうえ履歴書をご持参ください。

### お問い合わせ／お申し込み

- ①放課後児童クラブ職員  
地域福祉課 担当：鳥居 TEL：048(486)2479【直通】
- ②③ホームヘルパー、地域活動支援センター臨時職員  
在宅福祉課 担当：川合 TEL：048(486)2478【直通】
- ④あさか福祉作業所臨時職員  
在宅福祉課 担当：鈴木 TEL：048(456)1400【直通】



# ボランティアセンターへGO!!

## ボランティア体験プログラム 2012夏

### 活動写真 & 参加者の声

ボランティア体験プログラムは、“ボランティアって、どのようにはじめてらいいの? というような方の背中をポンと押したい”と考え実施されている事業です。今年度も、高齢者の方や保育園の子どもたちとのふれあい、ラベンダー剪定のお手伝いなど、市民や小・中学生、高校生、大学生がボランティア体験に参加しました。活動写真とお寄せいただいた体験の感想の中から、一部を紹介します。

### ラベンダー剪定

#### での活動体験



機会があれば体験したいと思いました。(中学生)

ラベンダー剪定体験で気温の高いときは大変でしたが、自然と触れ合えて、たくさんの方から様々なことを学んでいるような体験ができたことが、とても楽しかったです。また、機

### 保育園

#### での活動体験



りとりが一番嬉しく楽しかったです。(高校生)

小さい子がもめたり、泣いたりしているときに、どう対応するかが難しく一番大変でした。また、本を読んで聞かせたときに、みんな笑顔でありきりと言ってくれて、そのや

### 小中学生ボランティアスクール

#### での活動体験



車いすは、乗ったことも手伝ったこともありませんでした。普段とは違うことをしてみても大変だと思いました。これからは、そういう人を見かけて困っていたら手伝いたいです。(中学生)

最初はとても緊張していて、笑顔をつくるのができませんでしたがお手伝いさせていただいているうちに段々と会話ができて、とても気分が明るくなりました。

(高校生)

### 老人会食会

#### での活動体験



今年度も、様々な施設・団体みなさまに、ボランティアの受入れや事業の企画についてご協力いただき、プログラムを実施しました。ご協力いただいた施設・団体みなさま、誠にありがとうございました!!



# 朝霞地区四市福祉教育研修会

8月7日(火)、8日(水)に、朝霞地区四市社会福祉協議会(朝霞市・志木市・新座市・和光市)が共催で研修会を実施しました。この研修は、様々な立場から地域の福祉教育に携わる方々が手を取り合い、学校における福祉体験学習の授業をよりよいものにするために、具体的な事例・体験を盛り込んだものとなっています。

今年度は新座市福祉の里にて開催され、延べ177人の参加者(四市内にある小・中・高等学校の教職員及び福祉教育に協力いただいている個人、団体)が、講演を聞いたり、様々な体験(車いす体験・ガイドヘルプ体験・手話体験)を行いました。また、ワークショップや各市情報交換会では、活発な意見交換が行われ、充実した研修となりました。



**体験学習 (車いす体験)**

車いす体験では、車いすの使い方や、実際に車いすに乗ることで障害のある方の視点などを学びました。また、車いすの操作技術だけでなく、普段の暮らしの中での気づきが大切であることを学びました。



**講演 (聴覚に障害のある方)**

朝霞市聴覚障害者の会の講師2人から、普段のご自身の暮らしぶりやこれまでの生活、また、聴覚障害とは何か、聴覚障害の歴史等についてのお話を聞きました。



**ワークショップ(福祉教育について)**

十文字学園女子大学准教授の佐藤陽先生より、福祉教育とは何か、地域で「共に豊かに生きる」ために必要なことは何かを学び、また、参加者同士で実際の授業計画を立てるワークショップを行いました。

## 〈福祉教育の 依頼について〉

現在、当ボランティアセンターには、市内小・中学校より福祉の学習について、講師依頼や車いす・点字器等の福祉体験用具の貸出し依頼が寄せられています。

依頼を受けてからの調整に時間がかかる場合がありますので、十分に余裕をもってご依頼ください。また、福祉教育の企画の相談もお受けしますので、お気軽にご相談ください。



私たちの住む地域には、子どもや高齢者、障害のある人、外国人、子育て中の人等、様々な人が暮らしています。福祉教育とは、こうした様々な人が共に地域で幸福に暮らしていくためにはどうしたらよいかということ、福祉・ボランティア体験を通じて学び、理解を深めていくことを目標とした教育です。

「ボランティアや福祉教育について知りたい」「ボランティアをやってみたい」「ボランティアにお手伝いしてほしい」等、ボランティアや福祉教育に関することなら、何でもお気軽にご相談ください。

### お問い合わせ

朝霞市社会福祉協議会  
ボランティアセンター  
TEL: 048 (486) 2485【直通】  
FAX: 048 (486) 2480  
E-mail: mail@asaka-vc.net  
URL: <http://www.asaka-shakyo.or.jp/>

# 平成23年度事業報告



## 組織体制の強化

1. 自主財源の確保  
社協会員費募集の実施（前年度比）  
会費納入実績額 8,633,203円（+0.476%）  
加入状況 19,534世帯（-16.28%）
2. 事務局体制の強化  
専門職としての資質の向上
3. 情報発信機能の強化  
広報紙・ホームページでの情報発信

## 第2期朝霞市地域福祉活動計画の策定

1. 第2期地域福祉活動計画策定  
①地域福祉活動計画策定委員会 ..... 6回      ②地域懇談会 ..... 5回

## 地域福祉事業の推進

1. 支部活動への助成  
①町内会・自治会への助成 ..... 71団体
2. 小地域活動モデル地区活動支援  
①富士見町内会  
こ(子・個)育てサロン「ありがとうの会」の支援  
②溝沼第二町内会  
「ささえあい活動」の支援  
安否確認、避難支援登録シートの整理集計  
防災器具設置  
③溝沼第三町内会  
「見守り・ささえあい活動」の支援  
安否確認、避難支援登録シートの整理集計
3. ふれあい・いきいきサロン推進  
①ふれあい・いきいきサロン活動への助成 ..... 16団体
4. 地域福祉情報の発信  
①広報紙「社協あさか」の発行 ..... 5回
5. 社協出前講座の実施  
①実施回数 ..... 延べ16件
6. 福祉有償運送事業の実施  
①登録利用者数 ..... 65人  
②登録活動者数 ..... 18人  
③利用人数 ..... 延べ187人
7. 歳末たすけあい事業「ホームクリーニング事業」の実施  
①実施世帯 ..... 68世帯  
②活動者 ..... 19人
8. 知的障害者スポーツレクリエーションの実施  
①参加者 ..... 延べ222人
9. 福祉機器・車いす専用リフト車の貸出しの実施  
①リフト車 ..... 4団体、個人11人  
②車いす ..... 43件、貸出日数709日
10. 地域福祉活動団体の育成援助  
①13団体 1,284,000円
11. 各種福祉活動団体の支援  
①41団体 1,218,000円
12. 3人乗り自転車レンタル事業の実施  
①貸出回数 ..... 15台  
②貸出人数 ..... 15世帯
13. 福祉サービス利用援助事業の推進  
①活動日数 ..... 112日  
②相談数等 ..... 282件  
③利用契約者数 ..... 9人
14. 地域福祉サポーター養成講座  
①参加者 ..... 26人
15. 心配ごと相談事業の実施  
①相談件数 ..... 延べ22件  
②相談方法 ..... 対面・電話
16. 福祉資金貸付事業の実施  
①生活福祉資金貸付件数 ..... 11件(相談件数180件)  
②社協福祉資金貸付件数 ..... 8件(相談件数42件)



ふれあい・いきいきサロン（ゆうゆう会）



手話講習会（中級）



赤い羽根共同募金街頭募金

## 平成23年度 収支決算報告書

単位：円

会計単位	収入決算額	支出決算額
一般会計	951,888,192	940,849,039
法人運営事業	85,167,654	74,128,501
退職手当積立金事業	46,165,824	46,165,824
地域福祉事業	26,597,691	26,597,691
共同募金配分事業	17,640,568	17,640,568
生活福祉資金貸付事業	2,298,277	2,298,277
ボランティアセンター運営事業	10,055,844	10,055,844
ふれあいサービス事業	3,070,952	3,070,952
相談活動事業	2,641,336	2,641,336
総合福祉センター管理事業	151,645,400	151,645,400
浜崎老人福祉センター事業	19,551,574	19,551,574
はまさき児童館事業	27,961,319	27,961,319
手話通訳者等派遣事業	10,613,000	10,613,000
障害者就労支援センター事業	14,381,000	14,381,000
はあとびあ障害者相談支援センター事業	12,315,000	12,315,000
みぞぬま児童館事業	91,839,303	91,839,303
溝沼老人福祉センター事業	12,160,420	12,160,420
きたはら児童館事業	40,451,304	40,451,304
放課後児童クラブ事業	318,488,783	318,488,783
ねぎしだい児童館事業	28,673,120	28,673,120
ひざおり児童館事業	30,169,823	30,169,823
特別会計	322,862,403	322,180,285
はあとびあ生活介護	23,036,622	23,036,622
はあとびあ就労継続B型	92,917,895	92,711,949
作業所生活介護	22,062,981	22,062,981
作業所就労継続B型	51,693,505	51,540,657
地域活動支援センター事業	43,889,543	43,889,543
居宅介護事業	16,002,170	16,002,170
通所介護事業	51,440,739	51,440,739
訪問介護事業	15,985,376	15,985,376
自動販売機設置経営事業	5,833,572	5,510,248
合計	1,274,750,595	1,263,029,324



## ボランティア事業の推進

### 1. ボランティアセンター利用状況

①来所者	827人
②電話問い合わせ	650件
③団体利用室利用件数	延べ357件
④録音室利用件数	延べ73件

### 2. ボランティアの登録・紹介

①ボランティア登録	1,750人(登録団体70団体)
-----------	------------------

### 3. ボランティアの育成・支援活動の推進

①ボランティア体験プログラム事業の実施	
参加者	延べ62人
②ボランティア活動支援セミナーの実施	
参加者	30人
③災害ボランティア養成講座の実施	
参加者	40人
④災害復興支援	
東日本大震災	運営支援1人
新潟県豪雪災害	運営支援1人
⑤福祉教育講座の開催	
「心の目で見て 心をつなぐ～盲導犬アニーとの暮らしの中で～」	
参加者	21人
⑥小・中学校福祉教育支援	
依頼件数	延べ7件

### ⑦朝霞地区四市福祉教育研修会の開催

「福祉教育とは」、「体験学習」車いす・点字・手話 他	
参加者	延べ183人

### ⑧友・遊びまわりスクール（障害児交流事業）

参加者	延べ52人
ボランティア	延べ47人

### 4. ボランティア啓発活動の充実

①ボランティアニュースの発行	
発行回数	年5回

### 5. ボランティア活動の基盤づくりと育成・援助

①ボランティア活動保険の普及・促進	
加入者	1,120人(団体776人・個人344人)
②ボランティア団体活動への助成・支援	
助成団体	13団体
③福祉器具の貸出状況	
アイマスク	2件
点字器	1件
車いす	11件
高齢者擬似体験セット	10件
白杖	3件
ビデオ・図書	4件
布遊具	25件
AEDトレーナーキット	3件

## 住民参加型在宅福祉サービス事業の推進

### 1. ふれあいサービス協力員派遣事業の実施

①利用者数	83人
②派遣協力員数	52人
③派遣日数	延べ1,373日

## あさか福祉作業所の管理運営事業

### 1. あさか福祉作業所の運営

①利用者数	30人
②授産活動等作業訓練	
③就労支援業務	
④パンの製造販売（パンやこっぺの運営）	

## 障害者就労支援センター業務

### 1. 障害者就労支援センター業務

①登録者数	23人
②支援等利用人数	延べ2,458人
③就職者数	28人

## 自動販売機設置経営事業の推進

市内公共施設等	設置台数53台
---------	---------

## 手話通訳者等派遣事業

### 1. 手話通訳者等派遣事業

①派遣依頼件数	595件
(個人498件・団体29件・市関係44件・学校24件)	
②通訳者派遣人数	延べ684人
(登録手話通訳者延べ232人・専任手話通訳者延べ440人)	
③手話講習会の実施	
中級	20人
養成（前期）	15人

## はあとぴあ障害者相談支援センター業務

### 1. はあとぴあ障害者相談支援センター業務

①登録者数	80人
②相談者数	延べ678人
③相談件数	延べ1,341件

## 福祉施設の管理・運営(指定管理事業)

### 1. 総合福祉センターの管理運営

①会議室等利用状況	1,043件
②利用者数	12,505人
③消防訓練の実施	3回

### 2. はあとぴあ障害者多機能型施設の運営

①利用者数	52人
②授産活動	
③喫茶室「お花畑」の運営	
④売店「はっぴい」の運営	

### 3. 地域活動支援センター事業の運営

①実利用者数	324人
②利用回数	延べ2,640回

### 4. 老人デイサービス事業の運営

①実利用者数	557人
②利用回数	延べ3,550回

### 5. ホームヘルプサービス事業の運営

①生活管理指導派遣事業	
実利用者数	36人
利用回数	延べ119回

### ②居宅介護事業

実利用者数	261人
利用回数	延べ1,931回

### ③訪問介護事業

実利用者数	326人
利用回数	延べ2,096回

### 6. 老人福祉センター事業の運営

①浜崎老人福祉センター利用者数	延べ68,668人
フォークダンス教室	延べ1,593人
②溝沼老人福祉センター利用者数	延べ81,250人
教養講座（7講座）	延べ1,510人

### 7. 児童館の管理運営事業

①きたはら児童館利用者数	延べ38,859人
②はまさき児童館利用者数	延べ41,357人
③みぞぬま児童館利用者数	延べ63,690人
④ねぎしだい児童館利用者数	延べ40,172人
⑤ひざおり児童館利用者数	延べ50,409人

### 8. 放課後児童クラブの管理運営事業

①運営状況	市内10ヶ所(在籍児童数733人)
②観劇保育の実施	参加児童数594人

## その他の社協関連事業

### 1. 埼玉県共同募金会朝霞市支会の事務局業務

①赤い羽根共同募金	実績額 8,306,828円
②地域歳末たすけあい募金	実績額 5,715,166円

### 2. 日本赤十字社埼玉県支部朝霞市地区の事務局業務

①社員社資募集	実績額 7,736,698円
②東日本大震災義援金	26,313,032円

### 3. 朝霞市老人クラブ連合会の事務局業務

### 4. 朝霞市遺族会の事務局業務

平成24年度

日本赤十字社社員社資募集追加報告

5月に実施しました日本赤十字社社員社資募集は、町内会・自治会のみなさまのご協力により、多くの善意が寄せられました。

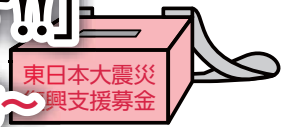
みなさまから寄せられた社資は、国内の災害救護活動や国際救援活動等様々な人道的諸事業を行うとともに、救急法や幼児安全法等の各種講習会の普及やボランティア活動事業の推進に役立たせていただきます。



町内会・自治会名	金額	町内会・自治会名	金額
シャルマンコーポ第2朝霞自治会	10,000	本町霞台町内会	30,000
栄町町内会	200,000	霞台町内会	26,400
昭和台町内会	30,000	霞ヶ丘東親和会	50,000
ベルポート朝霞自治会	10,000	コーラル自治会	5,000
溝沼第一町内会 (追加分)	73,500	仲町町内会 (追加分)	2,400

「東日本大震災の義援金をお願いします!!」

～朝霞地域7校の高校生生徒会による合同街頭募金活動～



8月26日(日)に北朝霞駅前、朝霞高校、朝霞西高校、志木高校、新座高校、新座総合技術高校、新座柳瀬高校、和光国際高校7校の生徒会が中心となり、総勢37名の高校生の大きな呼びかけが、構内に広がりました。この活動は、7校の生徒会役員が10ヶ月間の話し合いを経て自分たちにできる活動を…と企画されたものです。2時間の活動で、14万2,594円もの義援金が集まりました。この義援金は、日本赤十字社を通じて被災地に届けられます。



募金活動に参加した生徒たちから、「震災から1年半以上たって、みんなが忘れてきている今、私たちの活動が思い出すきっかけになってくれればと思い、募金活動にふみきった」と語り、「1校だけではできなかった。7校集まったからこそできる活動。募金と一緒に高校生の元気を被災地に届けたい」とそれぞれの思いを胸に、手作りのパネルや募金箱を用意して活動していました。高校生の大きなパワーが被災地に届けられることでしょう。

社協に寄せられたみなさまの善意

(敬称略・順不同)  
(6/16~9/14)

一般寄付

- ・チャリティー歌の仲間…… 24,330円
- ・藁谷 正…… 30,000円
- ・認定NPO法人  
メイあさかセンター …… 1,200円
- ・かすみ絵同好会…… 7,000円

預託物品

【使用済み切手・カード等】

- ・金子 和子
- ・田島 恭子
- ・中村 国正
- ・佐々木 啓子
- ・勝田 妙子
- ・中村 加津雄
- ・杉村 優江
- ・中田 英男
- ・広田 綾子
- ・青木 紀久子
- ・伴 博
- ・染川 広樹
- ・諸田 辰雄
- ・医療生協さいたま朝霞和光支部
- ・ひいらぎの里
- ・溝沼郵便局
- ・テイ・エステック(株)
- ・認定NPO法人  
メイあさかセンター
- ・よちよちパソコンサークル
- ・匿名 (5件)

ご協力  
ありがとうございました。





自動販売機の設置にご協力いただける企業や商店、個人の方がいらつしやいましたら社協までご連絡ください。

はまさき児童館・老人デイサービスセンター共催  
合同夏祭り事業

平成24年8月19日(日)実施

今年も大盛況!!

# はまデイサマー2012



例年、はあとびあ1階の中庭を中心に行っていたはまデイサマーですが、今年は2階のアリーナをメイン会場として行いました。

会場では盆踊りのためのやぐらやフランクフルト等の屋台、輪投げ等のゲームコーナーがところせましと並び、児童館の子ども達の楽しそうな声や、老人デイサービスセンターの利用者の方々の笑顔で溢れていました。

今年も、多くの方の協力で大盛況に終えることができました。ご協力いただいたみなさま、ありがとうございました。そして、参加して下さったみなさま、来年のはまデイサマーもぜひ遊びに来てください。



児童館と老人デイサービスセンター合同で制作したおみこし！  
はまデイサマーのエンディングで、児童館の子どもスタッフが  
おみこしを担ぎ、お祭りを盛り上げてくれました。

※児童館と老人デイサービスセンターは、指定管理事業者として社会福祉協議会が運営しています。



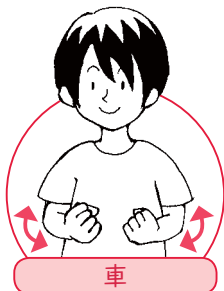
第9回

## ワンポイント手話コーナー

「手話」ってなに??

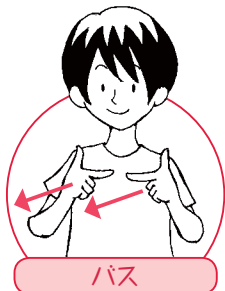
聴覚に障害のある人の使うコミュニケーション方法のひとつです。手と指の動きだけではなく、顔の表情や動作がとても大切です。

このコーナーでは、日ごろ簡単に使える手話表現を紹介していきます。



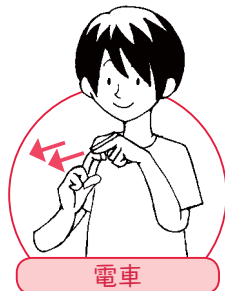
車

ハンドルを持ち、運転するように動かす。



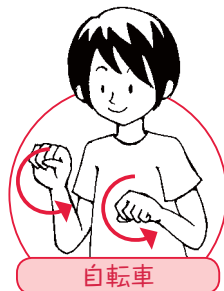
バス

両手の人差し指を向かい合わせ、親指を立てた状態で前に動かす。



電車

曲げた右人差し指と中指を、伸ばした左人差し指と中指に沿って前後に2回動かす。



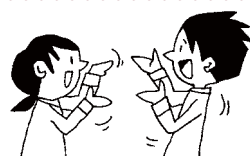
自転車

両手で拳を握り、自転車を漕ぐように交互に前方へ回転させる。

### 登録手話通訳者募集!!

朝霞市社会福祉協議会では、手話を必要とする聴覚に障害のある方等が生活におけるコミュニケーションを円滑に行うため、また社会参加の促進を図るために、手話通訳者を派遣しています。

手話通訳士及び埼玉県登録手話通訳者または、それと同等の手話通訳技術を有することを応募資格とし、例年12月に試験を行っています。



お問い合わせ

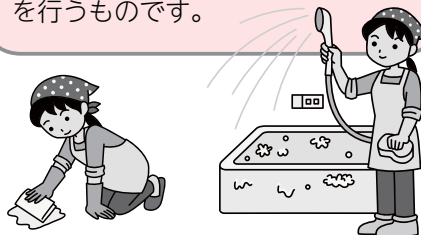
朝霞市社会福祉協議会  
手話通訳者等派遣事務所

T E L : 048 (486) 2485 【直通】  
F A X : 048 (486) 2473

※手話通訳者等派遣事業は、朝霞市より業務委託を受け、社会福祉協議会が運営しています。

# ふれあいサービス

このサービスは、誰もが安心して心豊かに暮らせる地域づくりを目的とし、高齢者や障害のある方、子育てをしている方等が日常生活で困ったときに、市民の登録による協力が訪問して生活サポートを行うものです。



**対象者** 高齢者や障害のある方、子育てをしている方等

**利用方法** 事前に利用申請をいただき、職員が訪問のうえ、状況を伺います。

**内容** 食事の支度・掃除・洗濯・草取りや庭木の剪定、産後の家事支援等。

**利用金額** 1時間あたり750円～850円  
※曜日・時間帯で異なります。

**利用時間** 午前9時～午後9時(土曜日・日曜日・祝日は午後5時まで)



誰もが自分らしく  
暮らしを続けられるまちづくり

利用者の立場で、気に入ってくださることを願いながら活動しています

心に沿うように、掃除をしています

利用者に清々しい気分になっていただくようにと思っています

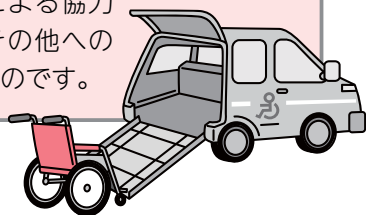
「ふれあい」を大切にしたい

市民の協力者の方が  
心がけていること。

安心してご利用ください

# 福祉有償運送サービス

普段、車いすを利用していたり、身体的理由により、他の交通機関等の利用が困難な方を対象として、社協が保有するリフト付自動車等を使用して、市民の登録による協力が病院・その他への送迎を行うものです。



**対象者** 車いす利用者等、身体的理由により他の交通機関の利用が困難な方

**利用方法** 事前に登録(年会費500円)と利用申請が必要です。

**利用金額**

①基本料…1回500円	
②燃料費…乗車距離1Kmあたり	30円
③金額設定	
……1時間未満	300円
……1時間以上3時間未満	1,000円
……3時間以上6時間未満	2,000円

**利用時間** 午前8時30分～午後6時  
(日曜日・祝日は午後5時まで)

お問い合わせ

朝霞市社会福祉協議会  
在宅福祉係

TEL:048(486)2478【直通】 FAX:048(486)2418

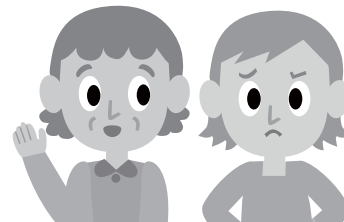


# 社協の相談事業

## 心配ごと相談所

心配ごと相談所とは…

介護や育児の悩みごと、日常の心配ごと等、どこに相談してよいか分からないことを民生委員が親身になってお話をお聞きし、必要に応じて適切な相談機関をご紹介いたします。どなたでもお気軽にご相談ください。



対面  
相談

**相談日** 毎月第1・3・5金曜日  
**時間** 午後1時30分～午後3時30分  
**場所** 溝沼老人福祉センター 相談室

電話  
相談

**相談日** 毎月第2・4金曜日  
**時間** 午後1時30分～午後3時30分  
**電話** 048 (486) 2525

お問い合わせ

朝霞市社会福祉協議会  
地域福祉係

TEL:048(486)2485【直通】 FAX:048(486)2480  
URL:http://www.asaka-shakyo.or.jp/

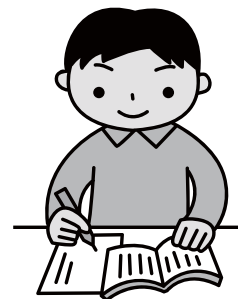
※この事業は、市民のみなさまからいただいた会員費で実施しています。

## ～受験、進学をお考えの学生さん・親御さんへ～

### 教育支援資金のご案内

教育支援資金は、低所得世帯の学生の就学を支援する福祉の貸付制度です。学校教育法に定められた高等学校、大学等への進学や通学に必要な経費を貸し付け、卒業後、学生本人が償還するというものです。貸付の相談時から償還完了に至るまでの間、「社会福祉協議会」と「民生委員」がその支援にかかわります。まずはお電話でご相談ください。

◆日本学生支援機構や日本政策金融公庫などの他の貸付制度のご利用が優先となります。



資金種類	資金の用途	貸付限度額	据置期間	償還期間	連帯保証人
教育支援費	学校に就学するのに必要な経費。 【例】授業料、学校納入諸経費、学用品、通学費等	高校 月35,000円以内 高専 月60,000円以内 短大 月60,000円以内 大学 月65,000円以内	卒業後 6ヶ月 以内	20年以内	原則不要 (ただし連帯借 受人が必要)
就学支度費	学校の指定により入学に際し必要な経費。 【例】入学金や入会金、制服、教科書代等	500,000円以内			

お問い合わせ

朝霞市社会福祉協議会  
地域福祉係

TEL:048(486)2485【直通】 FAX:048(486)2480  
URL:http://www.asaka-shakyo.or.jp/

### ご利用ください

#### 朝霞市障害者就労支援センター

「仕事をしたいが何から始めればいいのかわからない」、「これから仕事を探したいが不安がある」など、まずは当センターにご相談ください。

就労について一緒に考え、お手伝いします。

**時間** 午前8時30分～午後5時15分  
**お休み** 土曜日、日曜日、祝日、年末年始  
**対象者**

- ・市内在住の障害のある方とその家族
- ・障害のある方を雇用しようと考えている事業者
- ・市内在住の障害のある方が勤務、利用している事業所、教育機関、施設、医療機関など関係機関の方

お問い合わせ

朝霞市障害者就労支援センター (はあとぴあ2階)

TEL:048(486)2575【直通】 FAX:048(486)1455  
E-mail:asaka-syuurou@aroma.ocn.ne.jp

※朝霞市障害者就労支援センターは、朝霞市より業務委託を受け、社会福祉協議会が運営しています。

### ご利用ください

#### はあとぴあ障害者相談支援センター

「福祉サービスを利用したいけど、どうすればいいの?」、「日中どこか通える場所がほしいなあ」、「子どもの発達や進路が心配」など、まずは当センターにご相談ください。

住み慣れた地域で安心した生活ができるようお手伝いします。

**時間** 午前8時30分～午後5時15分  
**お休み** 土曜日、日曜日、祝日、年末年始  
**対象者**

- ・市内在住で心身の発達に心配のあるお子さんや身体・知的・精神・発達障害等のある方とその家族

お問い合わせ

はあとぴあ障害者相談支援センター (はあとぴあ3階)

TEL:048(486)2400【直通】 FAX:048(486)2418  
E-mail:haatopia-soudan@bloom.ocn.ne.jp

※はあとぴあ障害者相談支援センターは、朝霞市より業務委託を受け、社会福祉協議会が運営しています。

# みんなの掲示板

## 東日本大震災復興支援

### ～古本で陸前高田市図書館の復旧を応援しよう！～

私たち朝霞ロータリークラブは、東日本大震災からの復興支援を続けています。そのひとつとして、このたび、「**陸前高田市図書館ゆめプロジェクト**」に協力して「陸前高田市の図書館の復旧を応援しよう」という計画を立てました。

みなさまのご家庭等に、**読み終えた本・眠っている本**はありませんか。  
私たちがお預かりし、換価の上、陸前高田市に現金寄付をいたします。

【対象書籍】：原則として、どのような本でもお預かりいたします。  
ただし、以下の本は取り扱えません。

#### 取り扱えない本

ISBNのない本・百科事典・コンビニコミック・個人出版の本・マンガ雑誌・一般雑誌 等

【受付期間】：平成24年10月1日（月）～10月31日（水）

【協力方法】：以下の方法でお預かりいたします。

- ① 下記の場所に直接お届けください。
- ② 下記の場所宛にご発送ください（送料はご負担ください）。  
■ 中村屋倉庫（朝霞市幸町1-13-6）  
午前9時30分～午後6時 日曜日・祝祭日を除く
- ③ 事務局にご連絡ください。本をいただきに、ご指定の場所までお伺いします。

#### 事務局／お問い合わせ

朝霞ロータリークラブ  
TEL: 048 (466) 3770  
受付時間：午前11時～午後1時  
（月・火・水のみ）

☆手をつなぎ輪にならぬ児は遊ぶないオリーフ香る子どもの園☆

## 社会福祉法人 滝の根会

滝の根 保育園  
〒351-0023  
朝霞市溝沼 2-10-24  
☎048(463)5503

朝霞しらこぼと保育園  
〒351-0032  
朝霞市田島 2-4-11  
☎048(456)1100

ゆりの木 保育園  
〒351-0014  
朝霞市膝折町 1-6-29  
☎048(450)8600

子育て支援センターめだか  
(滝の根内) ☎464-1255  
子育て支援センターくれよん  
(しらこぼと内) ☎456-1101

### 朝霞市市民葬指定葬儀社

## 葬儀は 信用と信頼の (株)アトラス

安心価格の「市民葬」で家族葬をご提案しております。  
事前相談・見積り無料。お気軽にお電話下さい。

コールセンター 0120-401-059

本社：朝霞市浜崎3-17-30 家族葬ホール・霊安室完備  
URL <http://www.atlas-sougi.co.jp> 葬儀 アトラス で検索

朝霞市役所 市民葬儀指定葬儀社  
火葬式(密葬)・家族葬儀・こじんまり葬儀

大切な人とのお別れは

## 株式会社 花輪式典

がプロデュースする安心サポートご葬儀で

24時間受付 TEL:048(451)0401

〒351-0005 埼玉県朝霞市根岸台4-11-12  
ホームページ <http://shiminso.jp>

樹木の剪定・伐採・草刈・植木のお手入れなど  
気軽にお申し付け下さい。

お見積りも無料です。  
例：樹高3m 3,000円 芝刈り1㎡200円



塩味ランドスケープ(株)  
TEL 048-464-4128

朝霞市社協特別会員

〒351-0023 朝霞市溝沼5-15-9  
ホームページ <http://www.shiomilandscape.jp>

ご意見を  
お聞かせ  
ください

広報「社協あさか」の紙面充実のため、市民のみなさまからの本紙に対するご意見、ご感想をお寄せください。  
また、福祉情報等の寄稿もお待ちしております。

社会福祉法人 朝霞市社会福祉協議会 〒351-8560 埼玉県朝霞市大字浜崎51番地の1  
TEL:048(486)2479 / FAX:048(486)2480 / E-mail:asaka-shakyo.soumu@cotton.ocn.ne.jp